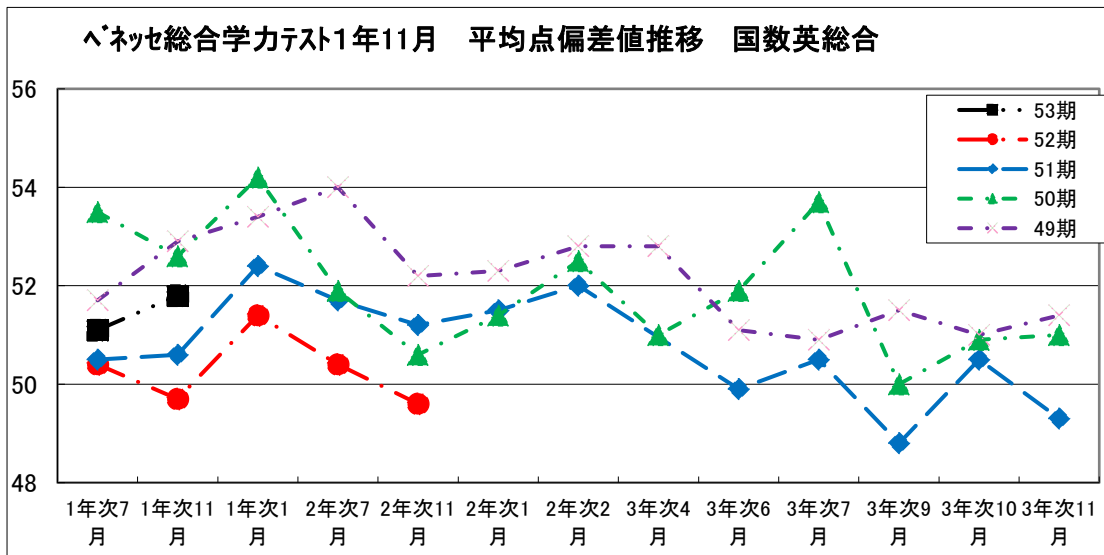




2025年12月19日発行  
第11号  
市立札幌藻岩高等学校  
53期 1年次通信

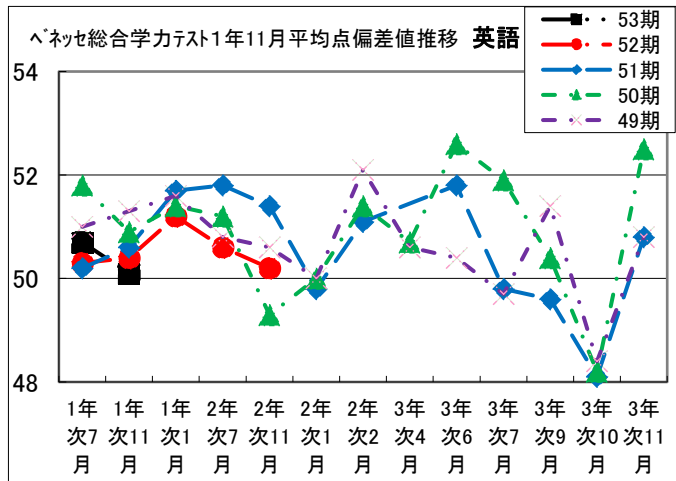
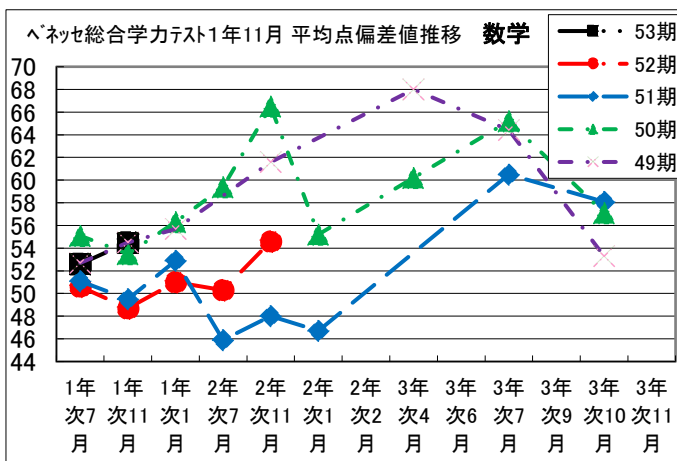
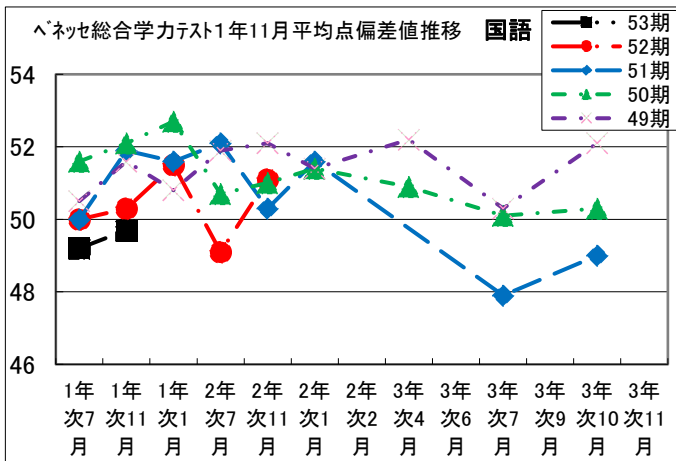
## 英語がんばらないと・・・第2回総合学力テスト(模試)結果



前回の年次通信で、1年7月模試から、11月模試にかけて成績がぐんと伸びている人は、最後逆転する割合が高いということを書きました。

今回11月模試で、49期までには届かなかったものの、国数英総合で偏差値を上げてくれました。次の1月模試でさらに上がってくれば期待できそうです。

各教科はどうなっているかというと、国語、数学は偏差値が上がっています。ただ、**国語はもともとかなり低かった**ので、**もう少し上げる必要があります**。数学は、49期とほぼ同ような偏差値をたどっていて、がんばっています。



**英語に関しては、唯一7月模試より偏差値が下がってしまいました。**これは由々しきことです。

**英語がこれだけ入試で重要とされている中、このままでは大学合格は勝ち取れません。入試の配点も高いし、差がつきやすい、推薦入試等での英検などの資格取得の重要性も高まっています。**

**英語を制するものは大学受験を制すと言う人もいます。**

ここからぜひ巻き返してほしいものです。



11月総合学力テスト結果（年次比較）											7月					
コース・科目	49期		国数英総合				52期				53期		7月			
	単純	累積	単純	累積	単純	累積	単純	累積	単純	累積	単純	累積	単純	累積		
年度	49期		50期				51期				52期		53期		53期	
受験人数	235		231				234				233		234		240	
平均点	116.6		120.4				109.8				109.2		118.5		110.5	
平均GTZ	B1		B1				B2				B2		B2		B2	
GTZ(人数)	単純	累積	単純	累積	単純	累積	単純	累積	単純	累積	単純	累積	単純	累積	単純	累積
S1 東京・一橋・京都											1	1			1	1
S2 東京科学・大阪・慶応・早稲田	1	1							1	1		1			1	2
S3 東北・名古屋・九州・上智・明治・同志社	2	3	5	5	4	4				1	1	2			1	3
A1 北大・筑波・千葉・横浜国立・中央・法政	1	4	8	13	1	5			3	4	4	6			5	8
A2 旭川医・金沢・広島・横浜市立	18	22	21	34	14	19			8	12	17	23			16	24
A3 小樽商・帯畜・札教・弘前・札医・千歳科	50	72	30	64	24	43			22	34	36	59			29	53
B1 旭教・室工・はこ未・札市立・北海・北星	57	129	53	117	58	101			46	80	50	109			53	106
B2 岩教・名寄・旭川市立・藤・北医療・北科	76	205	74	191	79	180			91	171	87	196			79	185
B3 北見工・札大・札学院・北翔・日本医療	19	224	22	213	37	217			34	205	23	219			30	215
C1 札幌大谷・札国際・北海道情報	7	231	11	224	9	226			17	222	10	229			15	230
C2 函館・北洋・育英館	1	232	5	229	5	231			4	226	3	232			5	235
C3	3	235	2	231	2	233			2	228	2	234			4	239
D1		235		231	1	234			1	229		234			1	240

A1= 北大ライン

B1=国公立ライン



4月のスタディーサポート、7月の総合学力テスト、そして11月の総合学力テストと3回ともに、53期1年次の平均GTZ（学習到達ゾーン）がB2です。このGTZとは、ベネッセ独自のものです。S1～D3まであり、S1が東大・一橋大・京大レベル、S2が阪大・東京科学大（東工大と東京医科歯科大が2024年10月に統合してできた大学）・慶応・早稲田レベルといったように、具体的な大学名（学部）と連動しており、現在の学力で狙える大学の目安が分かる便利な指標となっています。

少しずつ偏差値が上がっているとはいえ、B2の状態が続いています。7月の模試で、度数分布が似ていた49期（国公立合格者 106名）は、この時期、B1に上がっています。ここで残念ながら離されてしまったということです。参考となる大学名を見てもわかるように、B1に上がると、教育大旭川校や室工大、はこだて未来大、札幌市立大などが視野に入ってきます。つまり平均がB1になるということは、A3の小樽商大や帯広畜産大、教育大札幌校、弘前大、札幌医科大の保健医療学部、千歳科学技術大にもう少しがんばれば手が届く位置にくるということです。**1月の模試（1/17（土））では、ぜひB1に上がることを目標にがんばってほしい**と思います。

## 模試は復習こそ重要！

模試受験	模試は最良の本番シミュレーション。本番のつもりで時間配分を考えて全力で解答する。
↓	
すぐに復習 1 回目	できるだけ記憶の鮮やかなうちに 1 回目の復習をする（可能であれば模試当日に）。
↓	
↓	模試で解けなかった問題・分野が今後の課題です。（自己採点をするだけでも違います。）
↓	
答案・個人成績表返却	設問別成績に特に注目。 <b>全国平均点を下回っている箇所が弱点分野</b> です。
ここで復習 2 回目	早期の克服に努めましょう。
↓	
↓	二度と同じ間違いを繰り返さないために、 <b>自分なりの工夫をした復習ノートを作成</b> していきましょう。
↓	
忘れたころ復習 3 回目	<b>模試は自分だけの最高の問題集・参考書</b> です。
↓	
復習 4 回目	入試の直前に見直します。



これから多くの模試を受けることとなりますが、ぜひ復習することを忘れないでください。

## 各教科から講評・アドバイス



### 《国語》

#### 現代文・評論

字数が多い設問も、指定語句と主語、述語を用いて半分程度書けば、部分点が期待できます。また、今回の本文に「物語 narrative」という語句が出てきますが、評論における「物語」は単なる時系列のストーリーではなく、本文第2段落の内容が大変よい説明となっていますので、再度確認しましょう。

#### 現代文・文学

登場人物の心情を分析するには、「行動描写」に線を引くのが有効です。また、人物の心情は自然とわかるものではなく、内容・描写から「分析」するものです。文中にある情報を集めてどういう設定の人物なのかを分析する習慣を身に付けましょう。また、選択肢は読点(、)で区切って部分的に正誤をチェックしてください。

#### 古典・古文

問三姫のセリフを、曲がりなりにも何か書けば部分点が得られます。

問五「けれ(已然形)+ば」順接確定条件。「~ので」か「~と」で文脈に合うほうを選ぶ。この場合、「知っている僧がいたので、『弔いなさってください』と(姫の)首を預けた」が自然。



#### 古典・漢文

問三(1)再読文字を間違った人は、新明説漢文p32~33の例文を各10回ぐらい書き写す練習から始めましょう。そろそろ習得しましょう。1年のうちは漢文の文章量は少ないので、模試の後に全文を自分で書き下してみ、模範解答と比べると力がつきます。

### 《数学》



平均点偏差値は7月模試の52.6から54.5と上がっているのが良かったと思います。いつも言っていることですが、1の小問と大問の(1)、(2)は皆さんができる問題です。これらをしっかり解けば、60点は採れます。偏差値70以上(得点75点以上)が4人いて、道内順位500番以上です。よく頑張りました。偏差値60以上(得点53点以上)は59人、偏差値50以上(得点33点以上)は167人でした。偏差値60以上の人は良く頑張っていると思います。

藻岩高校の平均点偏差値54.5は同レベルの手稲、新川、清田より少し高く、旭丘、月寒より少し低いです。東西南北では平均点偏差値が62を超えています。上位校の生徒に追いつき、追い抜くかは、本人次第です。同じ高校生です。今、必要なのは地道な努力です。頑張りましょう。正答率は、3 2次関数(15.5%)、4 2次不等式(24.5%)が低いです。2次関数は大切です。これから学ぶ様々な関数は全て2次関数に帰結します。2次関数を得意にすることが得点アップのカギです。模試の問題を出来るまで何回もやり直して、絶対解けるようにしましょう。

### 《英語》

英語に関しては、平均点偏差値が7月模試が50.7だったところ、11月模試では50.1と、微妙に下がってしまいました。その主な原因は、あなた自身の模試の振り返りが正しく行われていないことにあるのではないのでしょうか。次の模試までにまずやってほしいことは、11月模試を徹底的に復習することです。「正解」を目で読んで、復習できた、と思わないようにしてください。

「復習する」とは、自分がどんな問題を、「なぜ間違えたのか」、「どうすれば正解できたのか」について、ちゃんと認識(①)し、それを克服するための取り組み(②)ことを意味します。それができていないと、結局はまた同じような問題で間違えてしまいます。そうなると同じ形式の問題に対する苦手意識がついてしまい、解ける問題も解けなくなり悪循環に陥ってしまいます。

11月模試を取り出して、まずは自分がなぜその間違いを答えたのか、よく思い出してください。何を根拠にそれを選んだのか？そして、(その判断や考え方の)どこが間違っていたのか？どう判断すれば正解だったのか、しっかり考えること。ここまでが、「①間違いの認識」の部分です。

次に、もう一度同じ問題を解いてみましょう。正解できなければ、今度は何が違っていたのか、もう一度認識してください。そしてまた解く。正解できるまでこれを続けること。これが「克服のための取り組み」です。

今は、長文読解がどうだ、とか、文法語法がどうだ、とかいうレベルではないようです。とにかく上に述べた①と②をやるのが大事。解説を読むと、語彙だけでなく文法的な説明が書いてある場合もあります。そう言う場合は、Vision Questの参考書で調べて、正しい使い方が身につくまで復習して下さい。

頑張れ53期生！！



## ～先輩より～

### 44 期 埼玉大学 教育学部小学校コース

古文で最優先すべきことは**古文単語**だと思います。正直文法がわからなくても、単語がわかれば文意は読み取れます。**漢文は句法**をとにかく繰り返し覚えると良いです。何よりも国語は、演習を積み重ねることが大切です。

### 47 期 明治大学 法学部 男子バレーボール部

みなさんは何度か勉強しようと思ったことがあると思います。でも、ほとんどの人は長続きしません。その原因は、一気に色々な事を勉強しようとするからです。多くの人が部活で帰りが遅いと思います。そんな中、色々なことを疲れている状態でするのは苦痛でしかありません。だから、まず習慣づけることから始めるべきだと思います。例えば、**毎日英単語 5 個**だけでも十分です。これなら 3 分ぐらいで終わります。そして慣れてきたら 10 単語など、どんどん増やしていけばいいのです。このやり方だと苦痛にならずに自分のペースでできると思います。そして習慣化されたら、効率よく勉強を進められます。

### 47 期 北海道教育大学旭川校 教員養成課程 数学教育専攻 サッカ一部

私が本格的に受験勉強を始めたのは(高3の)夏休みからで同時に塾に入りました。ですがもうその頃には塾生はとくに受験勉強をしていて既に周りに後れを取っており、私はそれまでまじめに勉強することなく1・2年を過ごしてしまったので、基礎が定着していなく、まずは基礎を詰め込むところから始めました。

私のように受験勉強を始めるのが遅かったり、**1・2年から少しずつ勉強をしていなかったりすると周りに大きな後れを取ることとなります。実際私はそれで志望校を下げました。なので一人でも多くの後輩にそうなって欲しくない**ので、何個か私からアドバイスさせていただきます。

一つ目は、学年関係なく少しずつでもいいので**毎日「家で」勉強を継続して行う**ことです。一日数十分だけでもいいので授業の復習をしたり単語帳を見たりしましょう。家で勉強する癖をつけることも大切だと思います。

二つ目は、英数国の3つの教科の基礎を2年生のうちに固めることです。この3教科は特に時間がかかるので3年の夏の時点で基礎がないとかなり苦労します。

このふたつを実行できればかなりいい大学が狙えると思います。



## スマホの使いすぎが学力を破壊？！



スマホ等のインターネットへ依存してしまっている人は、アルコール依存と同じ程度に、衝動的で自分をコントロールする能力が低いことがわかってきました。スティーブ・ジョブズもビル・ゲイツも子どもにデジタル機器を持たせなかったとのこと。台湾では、平均年齢 16 歳の高校生および専門学校生を対象に、インターネットへの依存傾向と心の健康との関係が調べられました。解析の結果、インターネットへの依存傾向が高い人たちほど、注意欠陥・抑うつ・社交不安・敵意などの症状が高いことを報告しています。

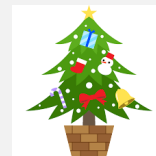
また、東北大学で、仙台の子どもたちに対して大規模な調査を行ったところ、**スマホ等を 1 日 3 時間以上使用している人たちは、どれだけ勉強を頑張っても、きちんと睡眠時間を確保していたとしても、成績が平均未満に沈んでしまっている**ということです。さらに**スマホを横に置いて 3 時間勉強しても、成果は 30 分程度**とのこと。

成長期の子どもの脳の発達にも、かなり影響が出るということがわかってきました。インターネットをたくさん使っていた子どもたちほど、3 年間の調査の結果、言語能力の発達が小さく、幅広い範囲における脳の発達にも悪影響が見られるとのこと。特に衝撃的なのは、インターネットを「ほぼ毎日使用する」と回答した子どもたちの脳の発達は、ほとんどゼロに近い数値となっていたということです。つまり、インターネットを毎日使っている人たちは、3 年間で脳が全く発達していなかったということになります。

スマホはとても便利でついつい使ってしまう。しかし、その結果脳の発達が大きく損なわれたり、不安や抑うつ傾向が高くなることが明らかになってきました。スマホとの付き合い方を一度見直してみたいかがでしょうか。

### 今後の日程

1/13(火)	授業開始
1/17(土)	第3回ベネッセ総合学力テスト(全員)
1/19(月)、21(水)、26(月)、2/2(月)	学期間講習Ⅲ期
2/6(金)	進路集会



2/18(水)～20(金)

第4回定期考査