

# SAPPORO

# MOIWA

# HIGH

# SCHOOL

# 2025



翠巒深き 藻岩山を見上げ たけたかく

市立札幌藻岩高等学校  
2025 学校案内

## 進路決定状況 (2024年3月卒業 49期)

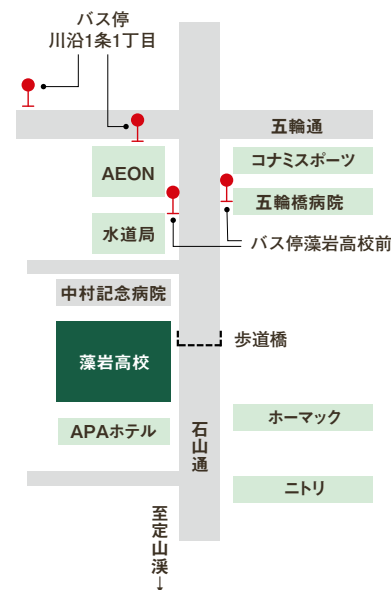
進路情報  
詳しくはこちら ▶



	国公立大学	私立大学	その他学校等	公務員
進路決定者数	98	93	17	3
道外	21	19	2	
総合型・推薦型	19	40	3	
主な進学先・就職先	北海道大学 小樽商科大学 琉球大学 東京学芸大学	明治大学 同志社大学 立命館大学 北海道大	防衛医科大学校 海上保安大学校 北海道医療センター附属 札幌看護学校	札幌市役所 国家公務員 北海道職員

※この数字は、合格したもののうち、実際に進学/就職した数です。延べ数ではございません。

## ACCESS 来校のための交通機関



### じょうてつバス

- JR札幌駅より「快速7・快速8」に乗車(約30分)  
→藻岩高校前下車
- JR札幌駅より「南55」に乗車(約35分)  
→川沿1条1丁目または藻岩高校前下車
- 地下鉄真駒内駅より  
「南95・97・98・環96(中の沢入口先回り)」に乗車(約10分)  
→川沿1条1丁目下車
- 地下鉄真駒内駅より「環96(南沢入口先回り)・南96」  
に乗車(約10分)→藻岩高校前下車

## 市立札幌藻岩高等学校

〒005-0803 札幌市南区川沿3条2丁目1番1号  
Tel.011-571-7811 Fax.011-571-7814  
<https://www.moiwa-h.sapporo-c.ed.jp/>



このパンフレットは、MSP(2年次総合的な探究の時間)で発足し、生徒により組織された広報委員会と協力して作成しました。



# もいわの目指す姿

みらいに向けた新たな価値を創造・共創する人物を育てる

# 「たけたかく」の精神

藻岩山の麓に開校してもうすぐ半世紀。校歌の一節である「たけたかく」は開校当初からも現在も、未来も、生徒が自主的で活発な様子を示しています

## ことばの力

知識を深め、適切な言葉を使って  
わかりやすく伝えることができる力

## 考える力

情報の分析や適切な判断をもとに、  
根拠を示しながら、筋の通った考えを  
導くことができる力

## 試そうとする力

好奇心と勇気を持ち、  
初めの一步を踏み出す力

## 思い浮かべる力

様々な視点から想いを巡らせ、  
課題を発見する力

## やり抜く力

結果を次の行動に生かし、  
前向きな姿勢で挑戦し続ける力

**Be**  
a high-grit person  
**やり抜く力**

藻岩高校での学びを通じて  
育む5つの力  
もいわファイブピース  
**MOIWA 5Bs**  
これからの社会を「たけたかく」  
生き抜くための5つの力

**Be**  
an imaginative person  
**思い浮かべる力**

広報担当  
藻岩戦隊ファイブピース

**Be**  
a risk-taker  
**試そうとする力**

**Be**  
a creative thinker  
**考える力**

**Be**  
a logical communicator  
**ことばの力**

令和7年度藻岩高校入学者選抜について（募集人員240名）

- ① 自己推薦入試: 募集人員の30% (72名) 程度 【選抜方法: 事前提出資料、面接、作文など】
- ② 一般入試: 募集人員の70% (168名) 程度 【選抜方法: 学力点と学習点により選抜】

※選抜についての確定内容は、本校HPまたは札幌市教育委員会HPの選抜要綱でご確認ください

# もいわの3年間の学び

主体的に考え、  
進化・深化できる人に

1年次で「おもしろい」を見つける！  
2・3年次で「おもしろい」を未来につなげる！  
それがもいわの3年間です

## なりたい姿と進路を羅針盤に 「単位制」を活かした時間割を自分でつくる

本校では、伸ばしたい力や進路を見据えて自分で時間割を作成します。大学受験向けの演習を多く履修する人もいれば、本校ならではの教養を高める時間割を作る人もおり、選択は多種多様。2年次39講座、3年次104講座にもなる講座選択をサポートする各種ガイダンス、年2回の個人面談・三者面談も行われます。

### interview

北大小林教授に憧れて！  
46億年の歴史を夢見て福井へ

50期 現3年次 小島 柚璃さん

私は将来古生物の化石から当時の気象環境を推測し、将来の気候変動を予測する仕事をしたいと考えています。目標を達成するために福井県立大学恐竜学科で水生爬虫類の生態から当時の地球の様子を推測する研究がしたいと考えています。その進路実現を果たすために3年次では苦手な数学に向き合うための時間割をつくりました。

2年次までは文系の進路を目指していましたが、ミライdesignや面談を経て、理系数学に挑戦したいと気がつきました。自習を多く履修する方法もありましたが、仲間と切磋琢磨し常にアウトプットを求められる授業に参加することで「やり抜く力」が伸びると思い、授業を多く履修することにしました。



## 自分で選ぶ自由と責任 主体的に考え、進化・深化する人材へ

1年次で「やりたい」を見つける！ 2年次で「やりたい」を実践する！  
3年次で「やりたい」を未来につなげる！  
2人の担任と年次主任の3人で伴走するもいわの3年間。

面談の様子▶



### interview

高校生活は本気でやれば苦しいことが8割。  
その苦しさに寄り添ってくれる先生方。

50期 現3年次 松原 漣さん

札幌市外の中学校を卒業し、不安な気持ちで入学式を迎えたことを今でも覚えています。行事や教室の空気が全く異なる中、担任の先生二人が見守ってくれる環境はとても安心できると実感しました。私は現在自身の学力よりも高いレベルの大学を志願しています。一度は挫折しかけたが、吉野先生の「伸びるのはこれから。あきらめるのはまだ早い」という言葉、そして年次主任の石山先生の「何かを為すためには苦しいことは避けられない」という言葉を励みに日々学習に励んでいます。様々な視点から大人が「試そうとする力」を刺激してくれる環境がもいわの最大の強みだと思います。



### 小島さんの時間割

3年次  
前期

国公立理系大学を目指す。数学特化型の時間割構築。

※帰りのSHRはありません  
※あくまで一例です

	Mon	Tue	Wed	Thu	Fri
8:35	朝SHR (朝学活)				
1	8:50-9:40 世界史探究	英語コミュニケーションⅢ	生物	数学ⅠAⅡB研究	論理国語
2	9:50-10:40 数学ⅢC	数学Ⅲ研究	論理国語	英語コミュニケーションⅢ	生物
3	10:50-11:40 英語コミュニケーションⅢ	生物	古典探究	生物	英語コミュニケーションⅢ
4	11:50-12:40 数学ⅠAⅡB研究	客観古典	英語コミュニケーションⅢ	客観古典	数学ⅢC
12:40-13:20	昼休み				
5	13:20-14:10 体育	古典探究	世界史探究	数学ⅢC	論理・表現Ⅲ
6	14:20-15:10 体育	数学ⅢC	数学ⅢC	数学Ⅲ研究	LHR
7	15:20-16:10 進路探究(地学)	数学ⅢC	進路探究(地学)	論理・表現Ⅲ	

### 山岡さんの時間割

3年次  
前期

理美容の専門学校を目指す。豊かな感性を磨くための時間割構築。

※帰りのSHRはありません  
※あくまで一例です

	Mon	Tue	Wed	Thu	Fri
8:35	朝SHR (朝学活)				
1	8:50-9:40 自習	英語コミュニケーションⅢ	スポーツライフ	フードデザイン	論理国語
2	9:50-10:40 地学基礎研究	自習	論理国語	英語コミュニケーションⅢ	スポーツライフ
3	10:50-11:40 英語コミュニケーションⅢ	生活の書	古典探究	生活の書	英語コミュニケーションⅢ
4	11:50-12:40 フードデザイン	デザイン演習	英語コミュニケーションⅢ	デザイン演習	政治・経済
12:40-13:20	昼休み				
5	13:20-14:10 体育	古典探究	自習	地学基礎研究	論理・表現Ⅲ
6	14:20-15:10 体育	政治・経済	地理探究	自習	LHR
7	15:20-16:10	地理探究		論理・表現Ⅲ	

小島さんと山岡さんは同じクラス。3年次は

240人が186通りの時間割で学習に励んでいます。

# もいわの探究型授業

対話する 協働する  
創造する

知識や技能を身につけるだけでは終わらないもいわの授業。  
対話と協働の中で各教科・科目の観点から新たな価値を創造。  
やり抜いた先に見える世界が広がる

## 高みを目指して切磋琢磨するもいわの授業

### スポーツライフ

【体育科】受講者:6名

#### 先生から スポーツライフとは

「スポーツの力で誰かを笑顔に」をテーマに、自分の「やりたいこと」×「スポーツ」で、学校外の方々の協力の下で学び、体験しながら自分たちが目指すミライを創造するプロジェクトを遂行します。



#### 自分のやりたいを実現する力をくれる授業

生徒から



道下さん

私は順天堂大学スポーツビジネス学科の受験を目指し、この授業を履修しました。もともとMSP(2年次総合的な探究の時間)でスポーツイベント企画を行ってききましたが、企業人に自分の想いが上手く伝わらないもどかしさを感じ、より企画運営力を高める必要性を感じていました。授業ではグローバルスポーツの普及について企画立案をし、実践をします。「想い浮かべる力」もそうですが、推薦型や総合型入試に対応する力も伸びている実感があります。

### グローバルシティズンシップ

【教科横断】受講者:7名

#### 先生から グローバルシティズンシップとは

バーチャル旅行(イラン・エストニア)、世界のスポーツ(カンボジア)、在留外国人の方との交流(韓国・ベトナム・ミャンマー)、エシカル消費に関わるワークショップ等を通してGlobal Citizenship(世界市民)としての教養やモノの見方を身につけています。



#### 自ら学ぼうとしないと学びは得られないと実感する授業

生徒から



新谷さん

私は大学入学後に長期留学することを目標とし、本授業を履修しました。本授業では外部講師の方が世界の宗教・環境・貧困などの社会課題について講義をし、受講者で課題解決について話し合います。自己との対話の中で深めた内容を発信し、他者の意見をかみ砕き自分のものにしていく過程で「想い浮かべる力」を伸ばすのに最適な授業だと思います。常に新たな知見と仲間からの刺激を受け、毎時間何を学んだかを逃したくないという気持ちで授業に向き合っています。

進学重視型単位制とは異なるもいわの単位制。大学入試突破力を養う授業に留まることなく、職業観を深めたり、イベント企画力を高めたり、社会課題解決力を養ったりと自身の目標に応じて様々な授業を挑戦できる。

### 5Bs イエロー



### 現代文マスター

【国語科】受講者:23名

#### 先生から 現代文マスターとは

この授業は大学受験を見据えながら、国語というフィルターを通して「言葉とは?」「読むとは?」「考えるとは?」など全ての教科に通ずる事柄について体系的に学ぶ授業となっています。「勉強って面白い!」と思ってもらえるように、1つ1つの単元をデザインしています。



先生から



#### 生徒から 藻岩以外はもういいわって思わせてくれる授業

私は北教大岩見沢校を目指して受験勉強に励んでいます。2年次の模擬試験を分析して国語が苦手であることに気がつき、入試現代文で得点を伸ばしたいという意思でこの授業を履修しました。「どうしてこの授業を履修しましたか?」という問いかけから授業が始まったことが印象に残っています。現代文読解は接続語に注目して筆者の意図を読み取ることが重要だと思っていましたが、文章の要約を自分の言葉で何度も再構成する練習を繰り返していく中でそれだけではないということに気がつきました。より深く物事を「考える」力が伸びたことを実感しています。



阿部さん

### 看護数学

【数学科】受講者:10名

#### 先生から 看護数学とは

主に看護医療系の進学を目指すうえで必要となる、数学IAの内容の復習を中心に授業を行っています。また、数学の復習だけではなく、看護師や医療従事者の方にお越しいただき、お話を聴く機会もあります。



先生から



#### 生徒から 他者に流されない自分軸を探究する授業

私は精神的・技術的に安心感を与えられる助産師を目指して札幌市立大学への進学を目標としています。看護数学の問題傾向は共通テストと異なり、誘導の意図を読み取り、的確に素早く課題を処理する力が試されています。各学校の問題を比較分析していく中で学校ごとに求められている力が異なることに気づかされました。私が目指している大学はコミュニケーション能力に重きを置いているので、授業中に皆の前で解き方を解説する時には一つ一つの言葉にこだわるようにしています。「やり抜く力」が大きく伸びた実感があります。



叶野さん

# もいわの進路×探究

## 新たな価値を共創する 「みらい」をデザインする

人と繋がり、学校を飛び出し、実社会での共創を通して、持続可能な社会とそこで活躍する自分の姿を創造することで、みらいへと繋げる

### もいわの総探キーワードは「繋がり」と「恋」

1年次はキラキラした大人との出会いと繋がりの中で「何か」を見つけ、  
2年次は南区をフィールドとして実践の中で「何か」に恋をしていき、3年次は進路活動の中で「何か」への想いを深める。  
もいわの進路×探究はその「何か」を探していく壮大な旅路です。

入学当初

#### 学び方概論

##### 「学んで何だろう？」

学びの意味を考え直す1週間。  
もいわの授業は「先生」ではなく「地域の大人」から始まる。



1年次

#### 探究基礎

##### 「カッコいい大人って？社会を探究するって？」

社会で活躍する多くの「探究人」と出会い、社会に目を向けていく。  
ニセコスタディツアー、探究人インタビュー、グローバル概論の3つのプログラムを経て、カッコいい大人を探究する。



2年次前半

#### 南区探究MSP (南区スマイルプロジェクト)



##### 「自分から動き出さなければ始まらない!南区をもっとよくしたい!」

社会の一員として、地域の課題解決に向けたアイデアを地域のフィールドワークなどを通して地域の大人と一緒に共創していく。

【テーマ例】おばあちゃんから教わった味をたくさんの人との交流の中で発信して受け継いでいく  
子どもたちが未知のことに気軽に挑戦できる環境が整った南区にしたい



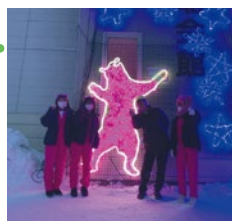
2年次後半

#### ミライdesign



##### 「自分の羅針盤は自分で創る!」

今までの振り返りと少し未来の先輩たちとの対話から、まだ見ぬ未来を創造し、持続可能な社会と、それを担う自己の未来を創造していくために行動を起こす。今までの活動を進路に活かすために「自分羅針盤」を作成し、交流の中で深めていく。

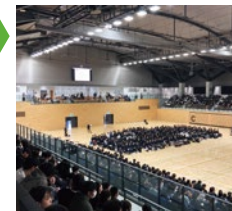


### もいわの進路サポートは徹底した個別最適化!

夏期・冬期・春期講習はもちろん、土曜講習やpractice(月水7限目)などの入試突破力育成講習も充実。また、ロジカルコミュニケーションなどの総合・推薦型入試突破への実践講座、そして職業や学問を探究するガイダンス授業も数多く開講されている。自身の進路を切り開くために「想い浮かべる力」を活用し、自身で選択できる環境が魅力。

#### 進路探究セミナー

市立高校同級生約2000人のつながり(市立ファミリー)を感じ、これから始まる冒険(未来)の一步を踏み出します。



#### 進路ガイダンス

「大学の授業とは?」実際に大学の先生の講義を受講します。(1・2年次)



#### 進路学習Practice

長期休業や土曜・休日には進学に寄り添った指導、月水の7時間目には教科だけでなく、進路実現の方法に沿った指導を受けることができます。



5Bs グリーン

# もいわの生徒の挑戦

## 繋がりが挑戦を生む 挑戦の連鎖

生徒の挑戦は、ひととのつながりから生まれる  
その挑戦する力は、後輩たちに引き継がれ、  
止まらない連鎖となっていく



## 関わったひとみんなが笑顔になってくれる

2年次のMSPではもいわ高の生徒全員が学校を飛び出し、地域の大人の助けを経て地域探究に挑戦します。大人や先輩との繋がりが皆さんの背中を押し一歩踏み出す原動力となる、そんな体験してみませんか？

5Bsピンク

### ヒグマ対策チーム「困ったくま」



「若い世代にヒグマ対策に関わって欲しい」そんな願いのもとに、パンフレットの作成や草刈りイベントの主催、グッズ制作・販売などをし、卒業後も活動を続けています。



48期 卒業生

堀田 衣月生さん

自分たちが一番楽しむことを大切に活動してきました。卒業してからもたくさんの方と繋がりをもち、楽しく活動を続けています。是非一緒にヒグマとの共存を目指しましょう。



札幌市環境局

清尾 崇さん

活動内容をフォーラムで発表したりテレビ取材を受けたりと、今やクマ業界でもすっかり有名になって札幌市としても誇らしいです。

### 地域の農業 廃棄物の削減を 目指して

南区の農業廃棄物問題解決に向け、地域のお店とコラボして商品を開発し、学校祭などで様々な商品を販売することに取り組みました。



49期 卒業生

中山 紫琉さん

商品を販売するまでに様々な準備をしなくてはならず、かなり大変でした。しかし、この経験かになって札幌市としても誇らしいことができました。



かき氷 花氷

富樫 博子さん

地域を知ること、考え行動すること、MSPメンバーの行動力!素晴らしいと思いました!当日も心配なことなく開店し、行列ができ、完売することができて楽しい時間でした!

### 南区の良さを広げたい「バスラッピング」

観光スポットランキングで上位であるにも関わらず、あまり南区のことが知られていない。そこで、南区の良さを広げていきたいという思いから、クラウドファンディングに挑戦し、バスラッピングをデザインしました。



49期 卒業生

楠野 修生さん

大きなことを成し遂げるためには、仲間の協力が必要不可欠だと学べました。大変ではありましたが、バスラッピングの完成が楽しみで、毎回の活動を楽しむことができました。



じょうつバス

佐藤 光樹さん

バス利用促進策について思案する中、学生の目線でアイデアを出して頂くという願ってもない機会となりました。研究と議論の様子から、学生の熱心さに感心しました。多くの沿線や利用者目に触れたいです。

# もいわの校内施設紹介

## 高校生活を支える施設

試そうとする力を刺激する充実した設備  
文武両道を支える施設も  
もいわの魅力の一つ

### 体育施設

昼休みには、道具を持参して、自由にバレーやバスケットを楽しんでいます。

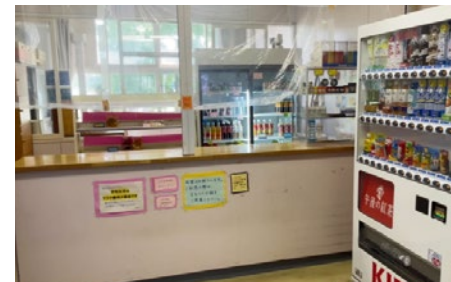
生徒の声



### 購買

休憩時には、パンや飲み物の他、文房具を買うことができます。

生徒の声



### ロッカールーム

貴重品や教科書などは自己管理。荷物が軽くなり、登下校が楽になります。

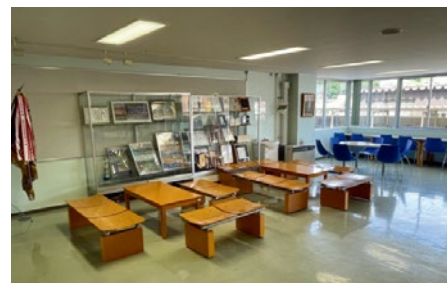
生徒の声



### 生徒ホール

自由に使用でき、友人とのコミュニケーションの場になっています。

生徒の声



### トイレ

各階に設置され、校舎内のどこにいても利用しやすいトイレ。とてもキレイだと評判です。

生徒の声



### 図書館

自分の進路や生き方に思考を巡らす本、新書、小説、漫画など様々な本が充実しています。

生徒の声



# もいわの生活と部活動

高校生活をさらに充実したものに



学校行事情報  
詳しくはこちら

## 年間行事予定

4 入学式



入学式①

5 1年次  
進路探究セミナー



入学式②

6 1年次宿泊研修  
8つの社会課題テーマ別に  
ニセコの街づくりと探究人を調査



宿泊研修①



宿泊研修②

7 藻高祭(学校祭)  
クラスフラッグ・ステージ発表・  
クラス企画(模擬店)3部門で競う



学校祭①



学校祭②



学校祭③

8 夏期進学講習

9 秋藻戦(体育大会)  
フィールド競技、サッカー、ドッチビー、  
モルックなどで総合優勝を目指す



秋藻戦①

10 2年次 見学旅行(京都・大阪・奈良)  
古都の文化を味わい、他地域と  
札幌市南区の街づくりを比較する



秋藻戦②



秋藻戦③

11 2年次MSP全体発表会

12 冬期進学講習



MSP全体発表会①



MSP全体発表会②

1 3年次  
二次試験対策演習

2 2年次進路別集会



見学旅行①



見学旅行②

3 卒業式・春期進学講習  
春藻戦(体育大会)

クラス替えの最後の思い出作り。  
HRの絆を確かめ、次のステージへ。



制服について

夏季略装期間は授業に集中できるよう、  
3色の指定ポロシャツで快適に過ごせます。

## 部活動

高校生活全てが探究の場  
課外活動でより学校生活を充実したものに

部活動情報  
詳しくはこちら



体育会系

- 野球部 ●陸上部 ●ワンダーフォーゲル部 ●硬式テニス部(男女)
- バスケットボール部(男女) ●サッカー部 ●バレーボール部(男女)
- バドミントン部(男女) ●剣道部 ●卓球部



文化系

- 演劇部 ●合唱部 ●書道部 ●フィールドサイエンス部
- ホームサイエンス部 ●イラスト部 ●写真部 ●ユネスコ・ボランティア部
- 華道部 ●茶道部 ●美術部 ●新聞局 ●放送局 ●図書局 ●生徒会執行部

