

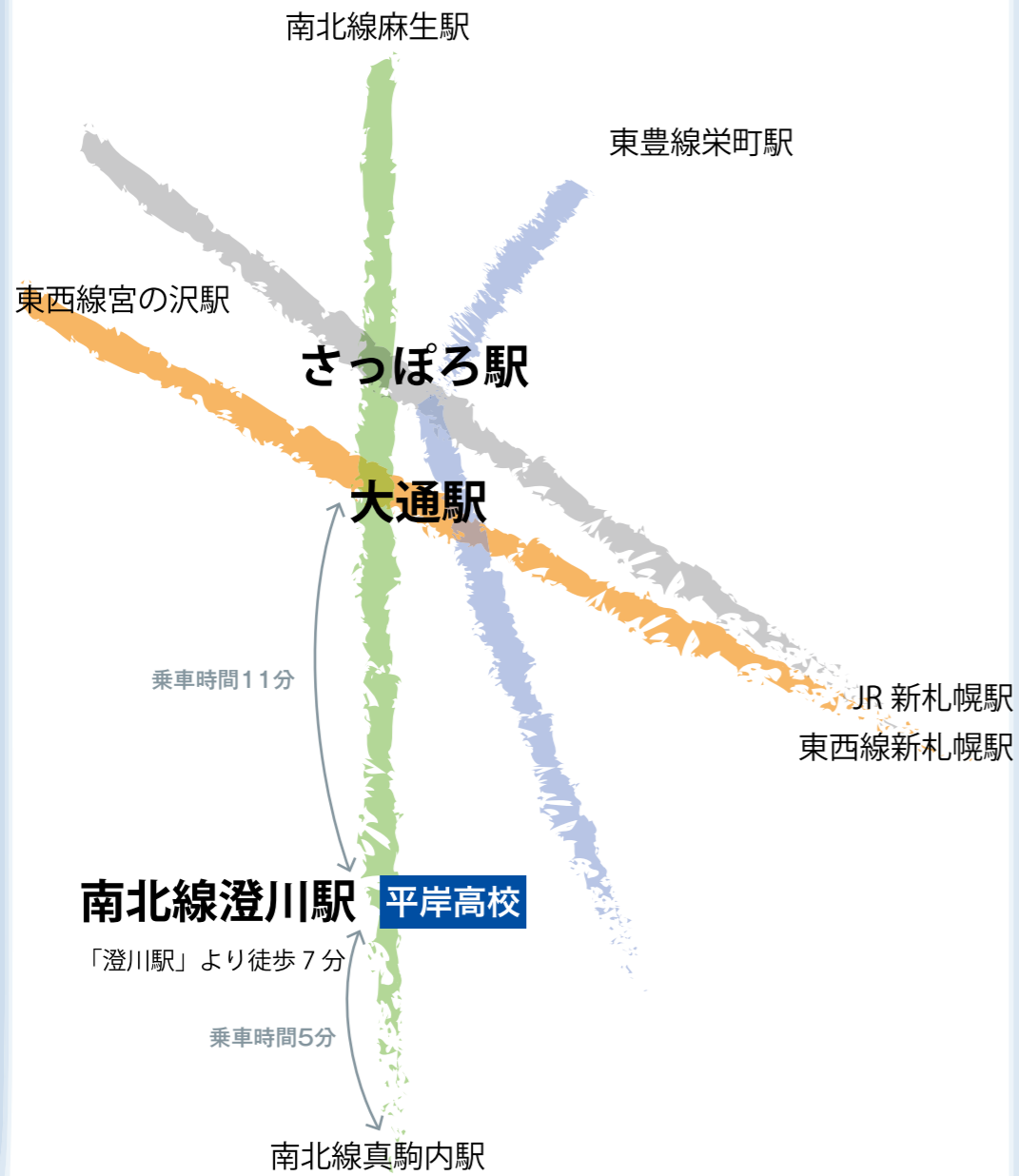
市立札幌平岸高等学校

全日制課程 普通コース デザインアートコース



2026 学校案内

アクセスマップ



市立札幌平岸高等学校
SAPPORO HIRAGISHI HIGH SCHOOL

URL <http://www.hiragishi-h.sapporo-c.ed.jp>

〒062-0935
札幌市豊平区平岸5条18丁目1-2
TEL 011-812-2010 / FAX 011-812-2049
E-mail hiragishi-h@sapporo-c.ed.jp

平岸高校が目指すもの

開拓使時代からリンゴの生産が盛んなこの平岸の地は、昭和47年(1972年)冬季オリンピックが札幌で開催されたことを契機に発展し、急速な宅地化が進みました。それに伴い、人口が急増し、地域住民の方々の強い希望によって、平岸高校は誕生しました。その後歩みを重ね、昭和55年(1980年)の開校から、40年を超える月日を積み重ねてきています。その間、平岸高校は文武両道の範を全道、全国に示し、多くの卒業生を社会に送り出してきました。また、平成17年(2005年)からは新たにデザインアートコースを併設し、札幌市内全ての区から生徒が集う札幌市立高校として歩みを続けています。

本校には開校時に定められた教育標語である**「For the Best」(最善を求めて)**があります。この言葉とその精神は、卒業生から現在の平岸高校生に至るまで、伝統として受け継がれています。

また、これからの時代を切り開くために身に着けるべき力として、**平岸高校6C**が定められています。

【Communication(コミュニケーション)】

【Citizenship(市民として自覚ある行動)】

【Creativity(創造性)】

【Computational thinking(計算論的思考)】

【Critical thinking(批判的思考)】

【Collaboration(協働)】

平岸高校はこうした力を身に着け、自己の伸長を図る場であるとともに、お互いの違いを認め合い、多様性を尊重する場であることを目指しています。一人ひとりがその個性を発揮し、安心して学べる場。それが平岸高校の目指すものです。平岸高校と一緒に学びませんか。自ら学び、自分を成長させる意欲をもつ皆さんをお待ちしております。

校長 **中井 勝広**



制服紹介

式典や全校集会は正装で参加します。平常授業の日はカーディガンの着用も認められています。

正装 | ブレザー(濃紺色)、スラックス・スカート(グレー×チェック)、白いワイシャツ・ブラウス、ネクタイ・リボンを着用

夏季略装 | ネクタイ・リボンを外して、ワイシャツ・ブラウス・学校指定のポロシャツの着用可

平岸高校の学校生活

知性を磨く学習支援

確かな学力を養うことはもちろん、2年生では希望進路に合った教科選択、3年生ではコース(類型)選択をするなど、各自の進路希望・入試科目に応じて学習できる環境が整っています。



1・2年生は月・火は7時間授業、水～金は6時間授業となります。3年生になると月～金はすべて6時間授業となります。進路実現のため、長期休業中は講習を実施しています。3年生は放課後、進学講習を実施しています。

通常の一斉授業の他、少人数授業、チームティーチング、グループ学習など、様々な形態の授業を展開しています。プレゼンテーションやディベート、プロジェクト発表などを通して、自ら考え情報を発信する力を育成します。

入学後すぐに「到達度テスト」を全員受験します。学力と学習習慣をともに測定・分析し、その後の面談等に活用します。生徒が「自分で学習に向かう」きっかけづくりをバックアップします。

「平岸高校授業計画」(シラバス)を生徒全員に配付しています。「いつ」「どんな内容を」「どのように学習するのか」を明確に提示。それぞれの進路に対応した科目選択など、指導計画に沿った効率的な学習を展開します。

ひとりひとりを大切にする生徒支援

日常の基本的な生活習慣を身につけさせ、節度と調和のある生活態度を養う指導を行っています。



通学時の安全確保、挨拶のできる生徒の育成をめざし、ほぼ毎日、登校指導・声かけ運動を行っています。

安易な遅刻や欠席に対しては、自分の行動を振り返り、今後の改善を考えてもらっています。また、生徒の成長を支えるため、家庭との連携を取りながら指導を行っています。

充実した教育相談を行い、スクールカウンセラーと連携しながら、生徒の小さな悩みも見逃さないように、きめ細かな生徒指導を行っています。

教育目標

人間性豊かな人格の形成をめざして

1. 強い意志とたくましい身体の育成をはかる。
2. 自ら考え行動する積極的態度の育成をはかる。
3. 知を求め美を愛する情操の育成をはかる。

教育標語

For the Best

生徒指標

- 気力：何事にも気力を充実させて真剣に挑む生徒であれ。
- 知力：知を求め美を愛し友愛をはぐくむ生徒であれ。
- 体力：生きる喜びを実現できるたくましさを培う生徒であれ。

平岸

校歌

作詞 外山慶治
作曲 池田實

一、春さり来れば 陽は満ちて
若草萌ゆる 高台に

我が学び舎は 誇らかにあり
今ここに 強き心の若人集い
ともに創らん 平岸高校

二、緑に映ゆる 藻岩嶺を
望みを胸に 仰ぐとき
平岸の丘 風渡りゆく
今ここに 力みなぎる若人集い
ともに励まん 平岸高校

三、瞳をあげて 見はるかす
屋並みの彼方 空限り
吹雪息つき 雲流れゆく
今ここに 真理求むる若人集い
ともに学ばん 平岸高校

令和8年入学生から教育課程が変わります

大学入試制度が大きく変わり、入試のスタイルや高校生の学習の在り方も大きく変わりつつあります。近年は、学校内での学習活動だけでなく、校外の学習にも、その活動範囲が広がってきています。そこで本校では、生徒それぞれの自己実現に取り組むことができるように、3年生の教育課程を大きく変更しました。本校では3年生になると月から金までがすべて6時間となります。放課後の使い方は皆さん次第です。皆さんがそれぞれ思い描く探究活動に没頭しても良いし、大学入試・就職試験に向けて取り組んでも良いし、得意・苦手関係なしに学習の深化に当たっても良いし、皆さんがこの時間を有意義に使いレイアウトしてください。平岸高校を中心に展開する放課後活動の時間はきっとあなたの未来への扉を開く、大切な時間になると思います。

普通コース1年生(授業例)

	月	火	水	木	金
1	現代の国語	プログレス数学X	化学基礎	生物基礎	数学I
2	歴史総合	歴史総合	情報I	プログレス数学X	保健
3	数学I	英語CI	論理・表現I	言語文化	生物基礎
4	英語CI	公共	現代の国語	公共	情報I
5	化学基礎	数学I	総合	芸術I	言語文化
6	体育	論理・表現I	LHR	芸術I	英語CI
7	体育	言語文化			

普通コース2年生(文系型を選択した場合の授業例)

	月	火	水	木	金
1	地理総合	論理国語	地学基礎	体育	古典探究
2	数学II	数学II	日本史探究	体育	英語CII
3	英語CII	論理・表現II	古典探究	数学II	家庭基礎
4	日本史探究	地学基礎	家庭基礎	英語CII	論理国語
5	古典探究	英語CII	総合	日本史探究	地理総合
6	論理・表現II	保健	LHR	プログレス数学Y	数学II
7	プログレス数学Y	日本史探究			

普通コース3年生(文系II型を選択した場合の授業例) 文系私立大学・専門学校・就職を目指す生徒

	月	火	水	木	金
1	地理探究	古典探究	政治経済	論理・表現III	体育
2	論理国語	政治経済	地理探究	地理探究	体育
3	文II英語探究	地理実践	論理・表現III	体育	論理国語
4	英語CIII	表現探究	地理実践	古典探究	政治経済
5	芸術II	英語CIII	総合	文II英語探究	英語CIII
6	芸術II	地理探究	LHR	英語CIII	表現探究

普通コース3年生(文系I型を選択した場合の授業例) 文系国立大学を目指す生徒

	月	火	水	木	金
1	文I数学探究	英語CIII	文I数学探究	日本史実践A	古典探究
2	生物基礎探究	化学基礎探究	論理・表現III	体育	英語CIII
3	論理国語	論理・表現III	日本史実践A	体育	文I数学探究
4	英語CIII	文I数学探究	体育	英語CIII	文I英語探究
5	化学基礎探究	日本史実践A	総合	文I数学探究	日本史実践A
6	情報探究	古典探究	LHR	論理国語	生物基礎探究

※ 3年生の学校設定科目は今後、科目名が変わる可能性があります。

デザインアートコース1年生(授業例)

	月	火	水	木	金
1	歴史総合	体育	数学I	情報I	言語文化
2	現代の国語	体育	言語文化	プログレス数学X	数学I
3	英語CI	生物基礎	生物基礎	保健	英語CI
4	公共	数学I	公共	英語CI	現代の国語
5	論理・表現I	情報I	総合	芸術I(美術)	論理・表現I
6	言語文化	構成	LHR	芸術I(美術)	歴史総合
7	プログレス数学X	構成			

デザインアートコース2年生(授業例)

	月	火	水	木	金
1	地理総合	論理国語	古典探究	構成	政治経済
2	家庭基礎	論理・表現II	数学II	構成	体育
3	英語CII	数学II	英語CII	地理総合	体育
4	古典探究	政治経済	保健	家庭基礎	論理・表現II
5	数学II	絵画等選択	総合	英語CII	論理国語
6	素描	絵画等選択	LHR	古典探究	数学II
7	素描	英語CII			

■ DA専用の専門科目

2年生になったら文系・理系どっちにしようかな



6時間授業の時間

- 8:20~ 8:30 朝読書
- 8:30~ 8:40 朝のSHR
- 8:45~ 9:35 1時間目
- 9:45~10:35 2時間目
- 10:45~11:35 3時間目
- 11:45~12:35 4時間目
- 12:35~13:15 昼休み
- 13:15~14:05 5時間目
- 14:15~15:05 6時間目
- 15:05~15:15 帰りのSHR

普通コース2年生(理系型を選択した場合の授業例)

	月	火	水	木	金
1	数学II	化学概論	論理・表現II	プログレス数学Y	英語CII
2	地理総合	物理概論	物理概論	家庭基礎	数学II
3	体育	論理国語	化学概論	古典探究	地理総合
4	体育	英語CII	英語CII	数学II	保健
5	物理概論	数学II	総合	物理基礎	論理国語
6	プログレス数学Y	家庭基礎	LHR	英語CII	古典探究
7	古典探究	論理表現II			

普通コース3年生(理系型を選択した場合の授業例) 理系国立大学を目指す生徒

	月	火	水	木	金
1	論理国語	数学C	体育	化学	物理
2	数学C	化学	体育	英語CIII	化学
3	物理	数学III	論理国語	体育	英語CIII
4	数学III	英語CIII	英語CIII	論理・表現III	数学III
5	化学	情報探究	総合	物理	古典探究
6	古典探究	物理	LHR	理系英語探究	論理・表現III

普通コース3年生(看護型を選択した場合の授業例) 医療系に進学を目指す生徒

	月	火	水	木	金
1	体育	生物	看護数学探究	古典探究	看護数学探究
2	体育	古典探究	英語CIII	表現探究	政治経済
3	政治経済	体育	論理国語	生物	生物
4	看護数学探究	英語CIII	論理・表現III	英語CIII	化学基礎探究
5	表現探究	化学基礎探究	総合	看護数学探究	英語CIII
6	生物	看護数学探究	LHR	論理・表現III	論理国語

平岸高校では、1年生から地域探究活動、マイプロジェクト(興味のある分野を調べて発表)、各種ボランティアなどに参加することができます。



スクールミッション・ポリシー

【教育目標】
1. 強い意志とたくましい身体の育成をはかる。
2. 自ら考え行動する積極的態度の育成をはかる。
3. 知を求め美を愛する情操の育成をはかる。

【教育標語】 For the Best

【生徒指標】
気力:何事にも気力を充実させて真剣に挑む生徒であれ。
知力:知を求め美を愛し友愛をはぐむ生徒であれ。
体力:生きる喜びを実現できるたくまさを培う生徒であれ。

スクールミッション

コース制での学びを通して義務教育とのつながりを大切にしながら、魅力ある地域の創造や貢献しうる知性と感性豊かな発信力のある人材を育成する学びの場

6Cとポリシーの関連図

~これからの時代を切り拓くための Personal Leadershipを育む~

Communication
(コミュニケーション)
→ 発展 貢献 発信力 人材

Citizenship
(市民として自覚ある行動)
→ 発展 貢献 人材

Creativity
(創造性)
→ 創造 貢献 知性 感性

6C

Computational thinking
(計算論的思考)
→ 知性 発信力

Critical thinking
(批判的思考)
→ 知性 感性 発信力

Collaboration
(協働)
→ 創造 発展 貢献 人材

気力・友愛・たくましさ
あふれる生徒

確かな成長

知性と感性豊かな人材

スクールポリシー

【グラデュエーション・ポリシー】

- スクールミッションに基づき、卒業後の姿として、以下のような人物の育成を目指す。
- 1) 多様な価値観を尊重する感性を持ちつつ、他者と協力して課題解決に取り組むことができる人
 - 2) 自ら探究し、生活文化を豊かにしようとする知性・教養と生きる力を持つ人
 - 3) 新しい技術を駆使しながら、人の心をひきつける魅力を創造・発信ができる人

【カリキュラム・ポリシー】

- 1) すべての教育活動において課題探究を積極的に導入するとともに、ICTを効果的に活用して、生徒の知性・感性・発信力・社会貢献・教養・成長を促す。
- 2) コミュニケーションを大切にし、相互協力及び協働によって表現力や発信力を高める。
- 3) 「自立した札幌人」の育成に向けて、生活文化の向上を図り、地域の発展や課題の解決に貢献できる実践力、生きる力を醸成する。

【アドミッション・ポリシー】

- グラデュエーション・ポリシーの修養に向けて、入学時に以下のような生徒像を期待する。
(普通コース・DAコース共通)
- 1) 気力を充実させ、知を求め美を愛し、生きる喜びを実現するとともに自分らしさと教養、生きる力を身に付けることができる生徒
 - 2) 知性や感性そして貢献、発信力とコミュニケーションに興味を抱き、積極性をもって本校の教育活動に参加することができる生徒
 - 3) 全ての教育活動において、6Cを理解しながら行動するとともに、それを自ら発信・表現し、意欲的に取り組むことができる生徒
 - 4) 困難に直面しても、他者と協働して課題に取り組み、解決に向けて粘り強く取り組むことができる生徒 (DAコース)
- 1) 美術やデザインに強い興味・関心があり、またその分野の適性・能力が高い生徒

School colors: Majolica blue

教育課程

普通コース

〈募集人員 280名〉

- 推薦入試
 - 募集定員…募集人員の10パーセント(28名)程度
 - 出願できる生徒…令和8年3月に道内の中学校を卒業する見込みの者で、札幌市内に保護者の住所が存する者。
 - 推薦の要件
 1. 気力を充実させ、知を求め美を愛し、生きる喜びを実現するとともに自分らしさと教養、生きる力を身に付けることができる生徒。
 2. 知性や感性そして貢献、発信力とコミュニケーションに興味を抱き、積極性をもって本校の教育活動に参加することができる生徒。
 3. 全ての教育活動において、6Cを理解しながら行動するとともに、それを自ら発信・表現し、意欲的に取り組むことができる生徒。
 4. 困難に直面しても、他者と協働して課題に取り組み、解決に向けて粘り強く取り組むことができる生徒。
 - 選抜方法…以下の1～4の資料を総合的に判断し、合格内定者を決定します。
 1. 個人調査書・推薦書
 2. 自己推薦書
 3. 面接
 4. 作文
- 一般入試
 - 通学区域…札幌市内、札幌市外は20パーセントまで。
 - 選抜方法…個人調査書の「各教科の評定の記録」(学習点)と学力検査の成績(学力点)を同等に扱い、70パーセント程度を選抜します。学力点重視(学力点:学習点=8:2)で15パーセント程度を選抜します。学習点重視(学力点:学習点=4:6)で15パーセント程度を選抜します。
 - その他…デザインアートコースへの第2志望を認めます。【実技検査(90分)あり】

令和8年度入学生の教育課程

	1	2	3	4	5	6	7	8	9	10	11	12	13	14	15	16	17	18	19	20	21	22	23	24	25	26	27	28	29	30	31	32
1年	現代の国語	言語文化	歴史総合	公共	数学I	プログレス数学X	生物基礎	化学基礎	保健	体育	芸術I (音楽・音楽美術)	情報I	英語コミュニケーションI	論理・表現I	総合	LHR																
2年文系	論理国語	古典探究	地理総合	日本史実践A/世界史実践A	数学II	プログレス数学Y	物理基礎	地学基礎	保健	体育	家庭基礎	英語コミュニケーションII	論理・表現II	総合	LHR																	
2年理系	論理国語	古典探究	地理総合	化学概論	数学II	プログレス数学Y	物理概論	地学基礎	保健	体育	家庭基礎	英語コミュニケーションII	論理・表現II	総合	LHR																	
3年文I	論理国語	古典探究	地理探究/ 日本史実践A/世界史実践A	文I数学探究	化学基礎探究	生物基礎探究	情報/英語探究	政治経済/倫理	体育	英語コミュニケーションII	論理・表現III	総合	LHR																			
3年文II	論理国語	古典探究	表現探究	地理探究/ 日本史実践A/世界史実践A	芸術II (音楽・音楽美術)	政治経済/倫理	文II英語探究	地理実践/ 政治経済実践/ 倫理実践	体育	英語コミュニケーションII	論理・表現III	総合	LHR																			
3年理系	論理国語	古典探究	理系数学探究	数学III	数学C	化学	生物/物理	政治経済/ 理系数学演習/ 情報/理系英語探究/語探	体育	英語コミュニケーションII	論理・表現III	総合	LHR																			
3年看護	論理国語	古典探究	表現探究	看護数学探究	生物	化学基礎探究	政治経済/ 芸術II (音楽・音楽美術)	政治経済/ 芸術II (音楽・音楽美術)	体育	英語コミュニケーションII	論理・表現III	総合	LHR																			

※3年生の学校設定科目は今後、科目名が変わる可能性があります。

□は学校設定科目です

デザインアートコース

〈募集人員 40名〉

- 推薦入試
 - 募集定員…募集人員の50パーセント(20名)程度
 - 出願できる生徒…令和8年3月に道内の中学校を卒業する見込みの者で、札幌市内に保護者の住所が存する者。
 - 推薦の要件
 1. 気力を充実させ、知を求め美を愛し、生きる喜びを実現するとともに自分らしさと教養、生きる力を身に付けることができる生徒。
 2. 知性や感性そして貢献、発信力とコミュニケーションに興味を抱き、積極性をもって本校の教育活動に参加することができる生徒。
 3. 全ての教育活動において、6Cを理解しながら行動するとともに、それを自ら発信・表現し、意欲的に取り組むことができる生徒。
 4. 困難に直面しても、他者と協働して課題に取り組み、解決に向けて粘り強く取り組むことができる生徒。
 5. 美術やデザインに強い興味・関心があり、またその分野の適性・能力が高い生徒。
 - 選抜方法…以下の1～4の資料を総合的に判断し、合格内定者を決定します。
 1. 個人調査書
 2. 自己推薦書
 3. 面接
 4. 実技検査
- 一般入試
 - 通学区域…札幌市内、札幌市外は20パーセントまで。
 - 選抜方法…個人調査書の「各教科の評定の記録」(学習点)と学力検査の成績(学力点)を同等に扱い、70パーセント程度を選抜します。学力点重視(学力点:学習点=8:2)で15パーセント程度を選抜します。学習点重視(学力点:学習点=4:6)で15パーセント程度を選抜します。【実技検査(90分)あり】
 - その他…普通コースへの第2志望を認めます。

令和7年度実技検査問題

(検査時間90分、鉛筆デッサン、B4画用紙)

- 一般入試
 - 問 題:与えられたモチーフを、以下の条件を満たし鉛筆で描写しなさい。
 - モチーフ:ハンドソープ、フェイスタオル、マスクングテープ
 - 【条件】(概要)
 - ・フェイスタオルは配付された(折りたたんだ)状態にしておくこと。
 - ・モチーフは、それぞれ自由に配置して良い。
 - ・配付されたモチーフを割ったり切ったりなど加工はしないこと。
 - ・描写する画用紙は、縦/横どちらで描いてもよい。
- 推薦入試
 - 問 題:与えられたモチーフを、以下の条件を満たし鉛筆で描写しなさい。
 - モチーフ:手さげ紙袋、ペンチングオイル(瓶)、軍手(片手)
 - 【条件】(概要)
 - ・手さげ紙袋は、自立した形にして、取っ手を上にして机に置くこと。
 - ・モチーフを割ったり切ったりなど加工はしないこと。
 - ・描写する画用紙は、縦/横どちらで描いてもよい。

令和8年度入学生の教育課程

	1	2	3	4	5	6	7	8	9	10	11	12	13	14	15	16	17	18	19	20	21	22	23	24	25	26	27	28	29	30	31	32
1年	現代の国語	言語文化	歴史総合	公共	数学I	プログレス数学X	生物基礎	保健	体育	美術I	情報I	英語コミュニケーションI	論理・表現I	構成	総合	LHR																
2年	論理国語	古典探究	地理総合	政治経済	数学II	保健	体育	家庭基礎	英語コミュニケーションII	論理・表現II	素描	構成	絵画/彫刻/ クラフトデザイン/ 情報メディア デザイン	総合	LHR																	
3年	論理国語	古典探究	DA数学	科学と人間生活	地学基礎	体育	英語コミュニケーションIII	論理・表現III	素描	ビジュアルデザイン	構成	絵画/彫刻/ クラフトデザイン/ 情報メディア デザイン	総合	LHR																		

※3年生の学校設定科目は今後、科目名が変わる可能性があります。

赤字は専門科目 □は学校設定科目です

進路について

上級学校へ進学を目指す人、公務員を目指す人、それぞれに対応した進学講習(セミナー)で基礎学力向上を目指します。精選された模擬試験とそれに基づく適切な個人面談を中心とする学習指導や生活指導が年間を通じて行われます。

また、進学のみを目指す進路指導から、「生きること」や「人生」を考え「夢・希望」を見つけ、それを実現するためのキャリアガイダンスやキャリアカウンセリングを大切にしている進路指導へステップアップしています。

令和6年度進路状況・現役合格者数

【国公立大学】

<道内> 北海道大学 1・札幌医科大学 2・公立千歳科学技術大学 5・名寄市立大学 1・札幌市立大 4・室蘭工業大学 11・北海道教育大学 19
公立はこだて未来大学 3

<道外> 弘前大学 4・長岡造形大学 1・公立鳥取環境大学 1・秋田公立美術大学 1・電気通信大学 1

【私立大学】

<道内> 北海学園大学 148・北海道科学大学 53・北星学園大学 51・藤女子大学 20・日本医療大学 19・北海道医療大学 15
北海商科大学 11・札幌学院大学 9・北翔大学 6・酪農学園大学 6・天使大学 5・札幌大学 5・札幌国際大学 4・札幌保健医療大学 3
北海道武蔵女子大学 3・北海道情報大学 3・星槎道都大学 2・北海道文教大学 2・東海大学 札幌キャンパス 2

<道外> 青山学院大学 2・立教大学 1・明治大学 1・中央大学 3・豊田工業大学 1・法政大学 2・日本大学 2・津田塾大学 1・成城大学 1
駒澤大学 6・専修大学 3・明治学院大学 1・東京電機大学 1・近畿大学 3・東京農業大学 1・東京経済大学 1・大東文化大学 2
神奈川大学 1・拓殖大学 1・金沢工業大学 1・杏林大学 1・東京造形大学 1・大阪芸術大学 1・武蔵野美術大学 1・多摩美術大学 1
嵯峨美術大学 1

【短期大学】

<道内> 光塩学園女子短期大学部 1・札幌大谷大学短期大学部 1, 北海道武蔵女子短期大学 2・札幌国際短期大学部 2

<道外> 嵯峨美術短期大学 1・女子美術短期大学 1

【看護系学校】

<道内> 勤医協札幌看護専門学校 1・国立北海道医療センター附属札幌看護専門学校 3・中村記念病院附属看護学校 1

<道外> 弘前総合医療センター附属看護学校 1

【専門学校等】

<道内> 吉田学園医療歯科専門学校 2, 吉田学園公務員法科専門学校 1・札幌看護医療専門学校 1・札幌医学技術福祉歯科専門学校 3
札幌デジタル&どうぶつ・医療・観光専門学校 1・札幌ミュージック&エンターテインメント専門学校 1・北海道福祉・保育大学 1
札幌スポーツ&メディカル専門学校 2・札幌デザイン&テクノロジー専門学校 1・札幌プライダル&ホテル観光専門学校 3
札幌マンガ・アニメ&声優専門学校 1・札幌ベルエポック美容専門学校 3・札幌ベルエポック製菓調理ウェディング専門学校 2
札幌調理製菓専門学校 1・札幌観光プライダル・製菓専門学校 2・札幌ほいく専門学校 2・札幌ビジュアルアーツ 2

北海道サイバークリエイターズ大学 1

北海道リハビリテーション大学 3

日本航空大学 新千歳空港キャンパス 2

大原法律公務員専門学校 2・北海道工コ・動物自然専門学校 2

北海道芸術デザイン専門学校 4・北海道理容美容専門学校 1

北海道職業能力開発大学 2

<道外> ビューティ&ウェルネス専門職大学 1

東京ベルエポック美容専門学校 1・文化服装学院 1

【公務員・就職・進学就職】

北海道警察 1・北海道職員 3・税務職員 1・国家公務員一般職 2

裁判所事務官 1・刑務官 1・自衛官候補生 1・民間就職 3



Sumi-Hira Base Projects (SHBP) & 平岸マイプロジェクト —地域とつながる、自分を広げる探究のかたち—



探究で未来を切り拓く

地域とつながりながら、自分だけの問いを追いかける時間。それが、平岸高校の探究です。あなたの好奇心が、誰かの役に立つかもしれない。一歩踏み出す勇気が、未来をつくる力になる。

■ 総合的な探究の時間【Sumi-Hira Base Projects(スミヒラプロジェクト/SHBP)】

SHBPは、各学年から選ばれたコアリーダーを中心に企画・運営される、学校全体で取り組む地域探究プロジェクトです。2025年度(令和7年度)は有志の活動を中心に実施し、2026年度(令和8年度)からは学校全体の教育活動として本格始動します。

◆ 具体的なプロジェクト例

- ◆ 掲示板プロジェクト(澄川地区連合)
あまり使われなくなった掲示板を、地域の交流拠点へと再生。
住民との意見交換を通じてデザインや運用方法を提案、企画中。
- ◆ 精進川フォーラム(澄川地区連合)
「精進川に鮭を取り戻すには？」をテーマにした地域フォーラムに参加。本校生徒もアイデアを提言。
- ◆ ウォークラリープロジェクト(南平岸地区連合)
清掃活動と街歩きを融合し、地域の美観と愛着を高める活動。本校2年DAクラスチームが優勝!
- ◆ 札幌市全体との連携活動
YOSAKOIソーラン祭の補助スタッフや「まなびまくり社」プログラムに参加。札幌全域の取り組みにも貢献。



■ 放課後の有志探究活動【平岸マイプロジェクト】【キャリアクルー】

放課後に自分の「好き」や「やってみよう」を軸に挑戦するプロジェクト。ビジネスプランコースと興味関心コースの2コースから始まり、年々多彩に発展しています。同じ未来を目指す仲間と体験するのが「キャリアクルー」です。

◆ 主な活動実績

- ◆ ビジネスプランコース
第12回高校生ビジネスプラン・グランプリ(日本政策金融公庫主催)にて、全国100選入賞!
第4回高校生ビジネスプランコンテスト(札幌学院大学主催)にて、2チーム奨励賞!2年連続!
- ◆ 興味関心コース
各自が興味関心をもつ課題を探究してコンテストに応募・地下歩行空間での市民への発表。過去のテーマ「音楽パワーで植物がのびた」
「月寒公園での昆虫相調査記録」「木の皮の防音性について」など

◆ キャリアクルー

学年を越えて未来の自分に繋がる活動を求める生徒へ様々なプログラムを展開中

1. ITクルー: 情報系・経済系の進学を目指す生徒向け
2. 医療クルー: 医療系の進学を考える生徒向け
3. プロジェクトクルー: 企画イベント系・デザイン系の進学を考えている生徒向け

◆ 全体的なサポート

- ◆ アントレプレナーシップワークショップ・ビジネス中間発表会などでの専門家によるサポート
北海道情報大学・札幌学院大学・日本政策金融公庫などの協力によるワークショップを実施
- ◆ 医療体験
西野学園の協力を得て実施。実施例「内視鏡体験」「電気メス体験」など
- ◆ ITを活用したビジネスプランづくり
北海道情報大学の協力を得て実施。講習・アドバイスなど

◆ 生徒発案によるプロジェクト実践例

- ◆ バリアフリーマップ作成/地域・大学と協力して実態調査を実施。バリアフリーマップを完成
- ◆ 食物アレルギーの人のための子ども食堂/メニュー作りと運営
- ◆ 少子高齢化をプラスに捉えた地域空間Alpha/ミニ児童会館で高校生と小学生の交流
- ◆ 平岸なんでもtalks/プレゼンテーションの機会を生徒に提供する企画

卒業生インタビュー



Q1. 平岸高校を選んだ理由は?

第一に学校へのアクセスがとてもいいと思いました。澄川駅からも徒歩ですぐの距離である上、人によっては放課後に大通駅や札幌駅で友達と用事を足しに行けます!次に、進路指導にとっても力を入れていると思ったからです。一年生の頃から進路に関する授業がかなり豊富です。なので、今現在何をしようか考えていない人でも将来について考えることができると思います!

Q2. 平岸高校はどんな学校?

校内の雰囲気がとても良い学校だと思います!8クラスあり、さまざまな地区から人が集まります。しかし、学校行事では学校祭が年に一度あり、体育祭は年に2回あります。他にも、部活動がとても盛んです。なので、先輩後輩関係なく幅広い人との交流を楽しめると思います!

Q3. 高校時代に頑張ったことは?

大学受験です!一年生から熱心な進路指導があり、明確な将来にやりたいことを見つけられました。それのおかげで勉強へのモチベーションを高く維持することができました。他にも、先生方は受験勉強に対して非常に献身的です。わからないことは聞きに行けるし、面接や小論文の練習を熱心に指導してくれます!

Q4. 高校時代の一番の思い出は?

2年生に行った修学旅行です!私たちの代では京都に行き、清水寺に行ったり、各々の班がコースを選び京都や大阪を散策しました。私は万博のコースを選んだのですが、万博公園内は自然がとても豊かで、お昼ご飯に食べたBBQはすごく楽しかったです。クラスの友達と回った京都や大阪のUSJは、ずっと忘れない貴重な思い出です!

Q5. 進学先を選んだ理由は?

私が札幌医科大学の理学療法学科を進学先に決めた理由は、平岸高校での進路に関する授業です。高校2年生の頃、さまざまな職業に携わる方々が来てくださり、興味を持ったお話を聞きに行けるという授業がありました。そこで現役の理学療法士の貴重なお話をお聞きしました。具体的に理学療法士という仕事について学び、やりがいを感じて目指すようになりました。

Q6. 平岸高校の受験を考えている人にメッセージ

毎年平岸高校は倍率が高く不安に思うと思いますが、諦めないでほしいです!立地がよく、街中に行きやすいので、高校生としてかなり充実した学生生活を送れると思います。他にも、高校から先の進路を考える上では、どの高校に行くかがかなり重要だと思います。ただし、平岸高校では学業の面では進路について幅広く学べて、将来やりたいことが見つかると思います。平岸高校を志す皆さんのご健闘を祈ります。



Q1. 平岸高校を選んだ理由は?

中学生の時に進学先が決まらず悩んでいたところ、母に「絵を描くのが好きなら平岸のデザインアートはどう?」と言われたことがきっかけです。成り行きで決めたようなところはありませんが、美術について幅広く技能を身につけることができたため、デザインアートに入学して本当に良かったなと思っています。

Q2. 平岸高校はどんな学校?

とても明るい高校だと思います。特にデザインアートは3学年の縦のつながりが強いので先輩たちに可愛がってもらえますし、先輩になったら後輩を可愛がれます。美術部でビニャータを制作した時は学年の垣根なく全員がはしゃいでいました。先生たちも親しみやすい雰囲気があり、デッサンの添削や進路の相談も快く引き受けてくださいました。

Q3. 高校時代に頑張ったことは?

3年間の集大成である卒業制作展です。自分の作品制作はもちろんですが、私はまとめ役の一端も担わせて貰ったため、個性豊かな37名全員の作品のサイズと雰囲気を考慮しながら、作品同士がいがみ合わない会場の配置方法を考えました。大変でしたが、同時にとても達成感のある仕事でもありました。

Q4. 高校時代の一番の思い出は?

放課後や長期休業を友人と作品制作をしながら過ごしたことです。毎年高文連といった大きな行事の前には「制作終わらないよー!」の叫び声がこだましていました。行き詰まったら友人や先生に助言をもらったり、手を貸したり貸してもらったり、終わらないことを一緒に嘆いたり...何気ない日常の一コマではありますが今でも大切な思い出です。

Q5. 進学先を選んだ理由は?

美術について幅広く学ぶことができるカリキュラムや施設に魅力を感じたからです。私は将来イラストレーターになりたいと思っています。そのためには美術について横断的に学び、理解を深めることで自分らしい絵を模索していく事が必要だと考え、教育大岩見沢校を選びました。地域の人と関わることができるあそびプロジェクトがあることも進学先を決めた理由です。

Q6. 平岸高校の受験を考えている人にメッセージ

高校受験は自分がやりたい道に進むための一歩でも、自分が本当にやりたいことを探す足がけであってもいいと思います。デザインアートに進学したからと言って必ずしも美術の道を歩まなければいけないわけはありません。決める理由はほんの少しの好きと興味だけでもいいと思います。自分の速度で着実に進んでいけるよう応援しています。

学校行事













4月 始業式・入学式 **5月** 高体連・進路探究セミナー
6月 1年宿泊研修・第1回定期考査
7月 学校祭・夏季休業 **8月** 夏季休業・第2回定期考査
9月 秋季体育大会・前期終業式
10月 後期始業式・2年見学旅行・DAコース卒業制作展
11月 第3回定期考査・三者会議 **12月** 冬季休業
1月 冬季休業・海外美術研修旅行 **2月** 第4回定期考査
3月 卒業式・冬季体育大会・修了式

在校生インタビュー



生徒会長 稲邊 和花

平岸高校の強みは、多様な選択肢があることです。部活動では、本校の生徒はさまざまな分野の大会に出場し、素晴らしい結果を残しています。加えて、部活動に所属しなくても、地域と密接に連携したボランティア活動やイベントの主催など、色々な活動に挑戦できる環境があります。

進学においても、普通コースでは例年九割の生徒が国公立を含む大学や専門学校を志望しており、放課後や長期休暇中のセミナーなど、手厚いサポートのもとで受験準備を進めることができます。また、本校には美術に特化したデザインアートコースが併設されており、このコースでは卒業後につながる専門的な知識と技能を身につけることができます。

本校は地下鉄南北線の澄川駅から徒歩約十分と交通の便も良く、地下鉄を利用して通学できるため、放課後にさっぽろや大通に立ち寄り、青春を満喫する生徒も多くいます。このように、多様な地域からさまざまな生徒が集まる、豊かな学校です。ぜひ皆さんも、平岸高校で楽しく充実した高校生活を送りましょう。

部活動紹介

ソフトボール

初心者チームですが、応援してもらえるチームになれるよう、お互い高め合って楽しく活動しています。一緒にソフトボールを始めましょう!!



体操

初心者大歓迎!!全道、全国大会出場を目指して日々頑張っています。



男子テニス

男子団体戦、個人戦ダブルス、個人戦シングルスとも全道大会出場を目指して頑張っています。クレイコート1面、ハードコート2面、オムニコート1面ですが、女子と協力しあって日々、練習に取り組んでいます!



女子テニス

6年連続全道大会出場中!初心者からでも全道大会へ勝ち上がっています。初心者・ソフトテニス経験者大歓迎!



陸上

全道大会進出を目指して日々練習しています。一生懸命の力を削いで頑張ります。



体育系

野球

学校生活から見直し「応援されるチーム」を目指しています。また、念願である全道大会に出場するため、日々楽しく、厳しく練習に励んでいます。みなさんも一緒に活動しませんか?



男子バドミントン

男子バドミントン部は初心者と経験者が一丸となって全道大会を目指して練習に励んでいます。中には高校からバドミントンを始めて活躍している選手もいます。



女子バドミントン

日々の練習では自分たちで考えたメニューを中心に取り組み、大会ではチーム一丸となった応援で選手を鼓舞するなど主体的に活動しています。



サッカー

公立高校屈指の素晴らしい環境のもと、「全道大会出場」を目指して部員一丸となって日々練習に取り組んでいます!



女子バスケットボール

全道大会出場を目標に、チーム一丸となって日々練習に励んでいます!



男子バスケットボール

バスケットボールを通じて多くのことを学んでいます。また、経験者、初心者問わず、誰でも仲良くバスケットボールを楽しんでいます。高校生活を平岸高校の男子バスケットボール部で充実したものにしましょう!



男子バレーボール

2年連続全道大会に出場し、勝ち上がることを目指し練習に励んでいます。応援されるチームになるよう楽しく、そして全力で頑張ります!



女子バレーボール

全道大会出場を目指して活動しています。みんなに応援してもらえるチームになれるよう、技術の向上だけではなく、礼儀と感謝の気持ちを大切に日々練習しています。



男女卓球

部活動だけではなく、日々の学校生活にも全力で取り組み、「全道大会出場」を目指して活動しています。



文化系

生徒会執行部

主に行事の運営やボランティアの主催など、幅広く活動しています。入部するために必要なスキルなどはなく、活動によってリーダーシップやExcel、Wordの技術を身につけることができます。

茶道

火曜日と水曜日の放課後に活動しています。毎年、学校祭で開催するお茶会に向けて、お点前のお稽古に励んでいます。初心者でも大歓迎です!



創作

週2回、部室でイラストを描いています。ポストカードやステッカー、カレンダーの制作等も行っています。楽しくできる部活です。

美術

平岸ならではの潤沢な設備を活用した、自由制作が主な活動になります。公募やコンペのための制作が多く、高文連では約70点の作品が出品されます。不定期でデッサンコンクールやレクリエーションも行っています。

生物

生物部では、みんなで決めた当番のもとに、動植物の飼育・栽培をしています。

数学同好会

「楽しく数学」をコンセプトに活動しています。学校祭では数学グッズの販売、数学ゲームの店を出店しました。みんなで「数楽」しましょう! (写真は数学グッズ開発の様子)



文化倶楽部

文化倶楽部は、お菓子作りを主に行っています。学校祭では、パフェや飲み物を販売していて、人数も多く男子部員もいるのでとても賑やかです! 食べることが好きな方や部活動に入りたい方にオススメの部活です!

図書局

カウンター業務や蔵書整理をしながら、より利用しやすい図書館と、本に興味を持ってもらえるような館報を目指して活動しています。また、図書購入や古本市も楽しく行っています! あなたも一緒に活動しませんか?

ボランティア

企画の持ち込みOK!! ボランティアの活動に興味があれば、是非どうぞ。

華道

月1回程度の活動で、お花を生けて校内に飾っています。花を展示会に出展したり、文化祭でポプリ等の小物を作って出品したりもしています。また、生け花の免許を取ることもできます。みんな楽しく活動しています!



新聞局

主に校内新聞「平高新聞」の発行をしています。生徒のみならずが季節を感じられる記事を目指して活動中です。

写真

各々が取りたい場所で、楽しんで撮影しています。一眼レフカメラの貸し出しや時期に合わせて撮影会もしています。

ESS

様々な行事をALTの先生と一緒に楽しんだり、校外でワークショップに参加したりなど楽しく元気に活動しています。

アンブラグドギター

初心者、経験者問わず、ギターや歌が好きな人が集まって活動しています。公園や商業施設で行われるイベントで演奏したり、校内でのライブなど、様々な活動をしています。



軽音楽

校内でのライブやオリジナル曲のレコーディング、札幌芸術の森野外ステージでの軽音フェスの実施など様々な活動をしています。高文連全道大会3連覇、全国大会出場など、外部からも高い評価をいただいています。



吹奏楽

吹奏楽コンクールや高文連・定期演奏会の他、校内でのコンサートや地域のステージなど、幅広く活動しています。たくさんの人に音楽を届けられることができる部活です。一緒に活動しませんか?



書道

書の甲子園北海道地区優勝! 北海道学生書道展覧会最優秀校! 全国総文祭仙台・高知・鹿児島大会北海道代表! 迫力ある書道パフォーマンスを学校祭・アリオ札幌・YOSAKOI等で披露! 毎年合同合宿有り! 一緒に書道やりませんか!



放送局

年2回行われる放送コンテストに向けた番組制作や朗読・アナウンスの練習、そして行内放送や行事運営等の活動をしています。香川県で開催された「かがわ総文祭2025」には、ビデオメッセージ部門の北海道代表として出場しました。個性あふれる局員たちと毎日活動中です。



デザインアートコース

専門教育を中心としたバランスの取れた学習環境と、多くの美的体験を通し、目標の実現に向け学び続ける力を育みます

デザインアートコースでは、素描、絵画といった平面作品をはじめ、彫刻やクラフトなどの立体作品、情報メディアデザインなど、美術について深く学ぶことができます。美術系の大学、職業を目指す人に向いているコースです。また、さまざまな進路に対応できるように、一般教科の学力も重視しています。そのため幅広い進路選択に対応できる教育課程です。志をともにする仲間と、自己の目標に向かって切磋琢磨することができます。



1 専門教育

基礎・基本を重視した授業で、知識・技能を身につけることができます。また、2年生以降は、各専攻に分かれ、より専門的な知識と技能を学びます。



2 美的体験

海外研修旅行、大作制作や卒業制作展など、多彩な行事の経験を通して、創造性を育成します。また、様々な経験から、多角的な視点を学ぶことができます。



3 一般教科

一般教科の学習にも積極的に取り組むことで、発想やものの見方・考え方の土台を育みます。創造性と教養は、これからの時代に必要なデザインの思考に繋がります。



学校設備



一般的な美術室のほか、主に絵画制作に使用する絵画室、多目的に使用できる工作室、iMacが揃うmacroom、立体作品の制作に使用する立体造形室と、多様な環境で制作活動に取り組むことができます。

多彩な外部講師



道内、道外の大学教授をはじめ、アーティストなど様々な分野で活躍する方を講師として招いた授業を行っています。

多方面の進路に対応



一般教科と専門教科のバランスを重視した学習で道内、道外の美術系大学や、一般大学の進学も可能です。進路実現に向け、作品やポートフォリオの制作、小論文や面接指導などの進路指導を行っています。

3年間を通して、進路実現に必要な力を育みます

デザインアートコースでは3年間を通して、生徒が自らの興味・関心を広げ、深めることができるようなカリキュラムを設定しています。

1年生では基礎・基本に重点を置き、2年生からは基礎・基本の発展および、それぞれが選択した専攻の授業をメインに力を伸ばします。3年生では、卒業に向けた制作と進路実現に向けた力を発展させていきます。

1年生

基礎・基本

1年生では、表現の幅を広げ土台となるような基礎・基本を中心に学びます。

美術の基礎である素描（デッサン）だけでなく、2年生からの各専攻を選択するために、平面と立体をバランスよく学び、自身が専門的に学びたい分野を見つけていきます。また、IllustratorやPhotoshopなどの基礎的な操作方法を学び、デザインの力を育成していきます。



2年生

個性と技術を伸ばす

2年生からは、1年次に学んだ基礎を伸ばすため、素描が科目として設定されており、デッサン力を身につけることができます。また、自身で選択した各専攻に分かれ、専門的な知識・技能を学びながら、自己表現を深めていきます。

その他に、高大連携授業として実施するファッションショーなどにも取り組みます。



3年生

進路実現に向けて

3年生では、これまでに学んできたことを生かし、半年間かけて作品を制作します。作品は自分たちで展示計画を立て、卒業制作展を開催します。

また、自身で選択した進路に必要な作品ポートフォリオや小論文、面接指導など、進路ガイダンスを重ねて進路実現に向けて取り組んでいきます。



個性を伸ばす4つの専攻

デザインアートコースでは2年生から、4つの専攻に分かれて美術の授業を行います。

それぞれの専攻で行っている授業の内容は年度によって変更することもあります。生徒の個性を伸ばし、専門的な知識や技能を習得する内容としています。生徒は、1年次に学んだ内容を踏まえ、自身の経験したいことや進路に合わせて選択します。

絵画

油画、版画、コラージュ、イラストなどを通して、自身の表現を平面作品に落とし込むことを学びます。

2年生では、スクールアートライブという札幌市で開催されるアートイベントに参加しています。



彫刻

粘土や木材などを用いて、自身の表現を立体作品に落とし込むことを学びます。様々な素材に触れることで、表現の幅を広げながら塑造や彫造などの知識・技能を習得します。

情報メディアデザイン

IllustratorやPhotoshop、ブレNDERやアフターエフェクトといったソフトを使用し映像メディア作品の制作をします。

実際に、札幌市などからの依頼で作品を提供することもあり、より実践的な技能を学ぶことができます。



クラフトデザイン



指輪の制作やボードゲームの制作など、手作業による製品デザインの基礎を学びます。制作したボードゲームを、学校祭で実際に遊ぶことができるよう展示するなどの活動を通して、体験の伴った思考力を身につけることができます。

確かな表現力に繋がるデザインアートコースの多彩な授業

デッサンの技術向上など基礎・基本を重視した授業をはじめ、各専門領域に応じた授業、大学や学外機関との連携授業等、卒業後の進路を見据え将来のキャリアプランを意識した授業を展開しています。また、授業内容は生徒が主体的に取り組むことができるよう工夫しています。



作品の講評会

素描の授業をはじめ、作品の完成後は講評会を行います。お互いの作品を客観的に見ることで、様々なものの捉え方や表現の違いを学びます。



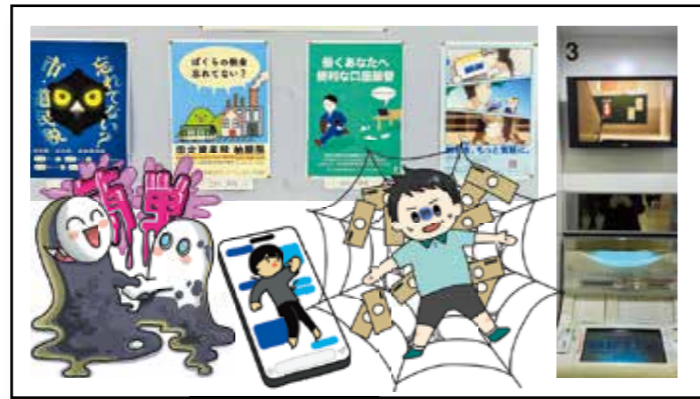
友達のための「かぶりもの」制作

東海大学との高大連携授業です。友達をクライアントと設定し、インタビューを踏まえ相手のことを考えた「かぶりもの」を制作します。



高大連携ファッションショー

北翔大学との高大連携授業として10年以上継続して取り組んでいる授業です。約半年かけてテーマの設定から作品を制作し、全員がステージでショーを経験します。



札幌市や北海道警察などへ作品の提供

札幌市民へ納税を呼びかける納税ポスターや、闇バイトへの注意を呼びかけるイラストや動画など制作しています。ターゲットへ伝えたい内容を伝えるための力を身につけることができます。



スクールアトラライブ

札幌アートステージのイベントとして行われている高校生によるライブペイントに、絵画専攻の2年生が参加しています。2日間で作品を複数人で完成させるため、見通しを持つ力や、協働的に学ぶ力を身につけることができます。



卒業制作展

3年生最後の大作を制作し、展示会の計画、準備や展示、DMの作成や送付、受付など全て生徒が中心となって行います。平面作品や立体作品、映像、ゲーム作品など幅広い分野の作品に取り組みます。

学校納入金について（2025年度入学生）

■納入金内訳

	入学時	6月	7月	合計
普通コース	68,650円 (入学科5,650円含む)	8,100円	8,100円	84,850円
デザインアートコース		28,100円	24,100円	120,850円

■その他費用

- 授業料
無料（ただし、就学支援金受給のための手続きが必要です）

●教科書・副教材費用

	教科書	副教材	合計
普通コース	11,830円 ～12,596円	21,000円	32,830～33,596円 (芸術選択により違いが生じます)
デザインアートコース	11,693円	20,330円	32,023円

- 体育用ジャージ・授業用品
ジャージ上下、半袖Tシャツ、上靴など……22,520円
- 制服
45,000円～65,000円程度
- 通学用カバン・コート・靴
特に指定はありませんが、高校生らしいものとします
- BYODによる1人1台端末（タブレット）
本体…58,100円（スタイラスペン含む）（2025年度実績）

■施設概要

敷地面積	53,029.000m ²
校舎面積	12,339.464m ²
(1)校舎棟 構造規模	鉄筋コンクリート造
面積	9,530.033m ²

(2)体育館 構造規模	鉄筋造一部2階建
屋内運動場	1,326.520m ²
武道場	325.344m ²
管理棟	629.754m ²
その他	22.328m ²
計	2,303.946m ²

(3)講堂 構造規模	鉄筋造一部2階建
講堂	505.485m ²

